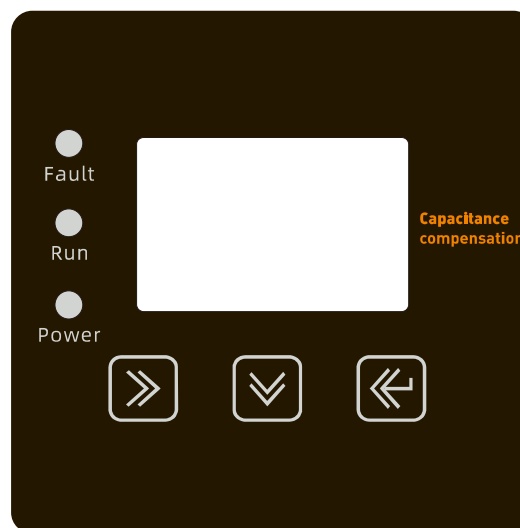


Ustawienie panelu LCD dla kompensatora VCX - SVG 5 - 20 kVAr

LCD



exit or return to the previous interface;

Wyjście lub powrót do poprzedniego interfejsu



Scroll down or modify parameter values

Przewijanie w dół lub modyfikacja wartości parametrów



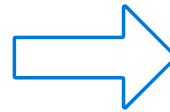
confirmation after entering or modifying parameters

Potwierdzenie po wprowadzeniu lub modyfikacji parametrów

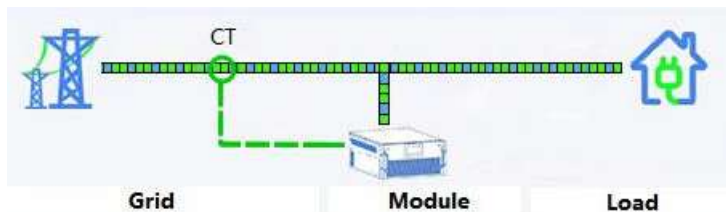
Set CT Postion

Ustawienie pozycji CT

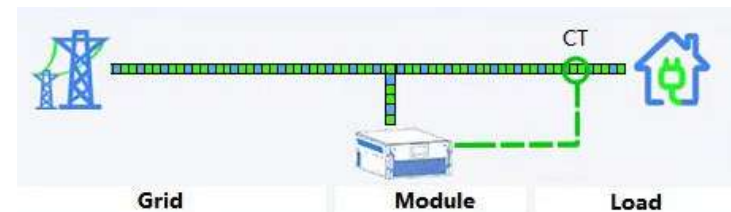
Data
Status
Setting
Control



CTPosition:
LoadSide
Current :LoadSide
Cancel Select Sure



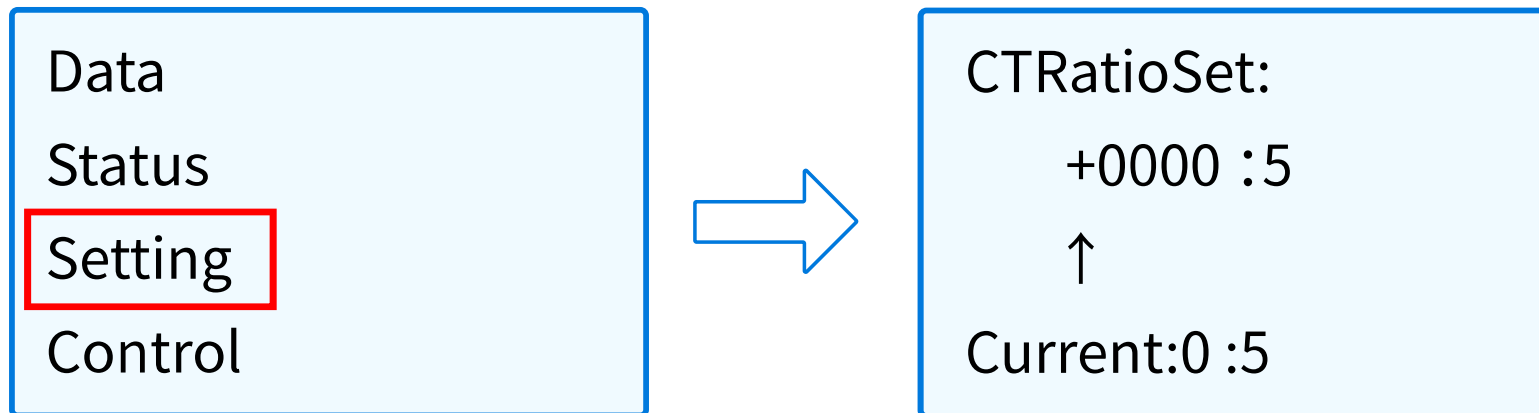
Grid side - Strona sieciowa



Load side - strona obciążenia (odbiornika)

Set CT Ratio

Ustaw współczynnik CT



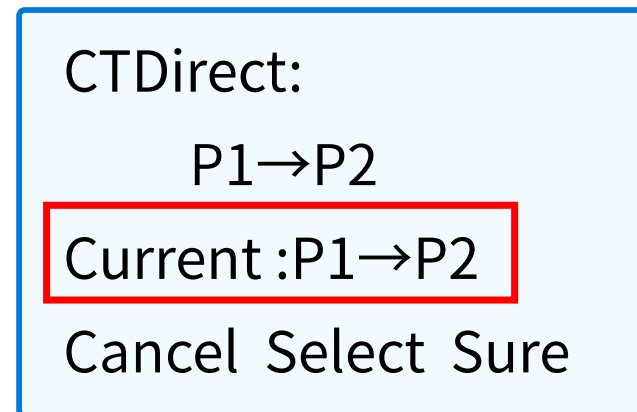
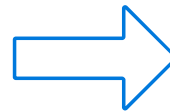
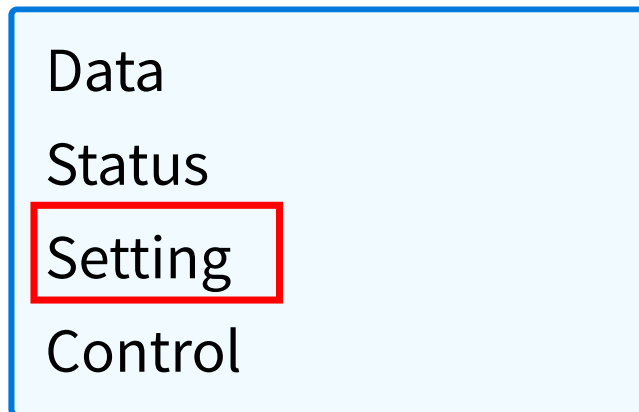
Set the CT ratio according to the actual size of the CT, ex. 200:5 or 100:5

Ustaw stosunek CT zgodnie z rzeczywistym rozmiarem CT, np. 200:5 lub 100:5

CT direction

Kierunek CT

Default setting - Ustawienie domyślne

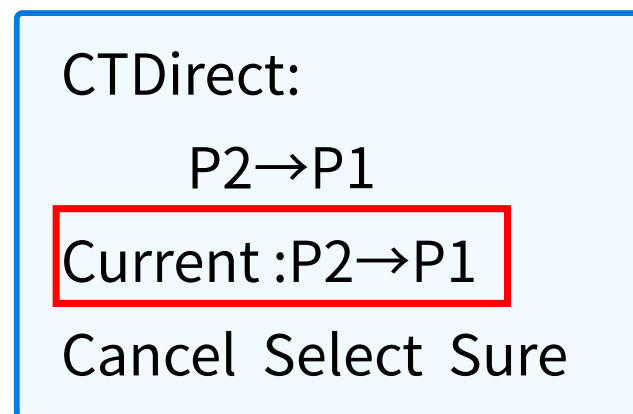
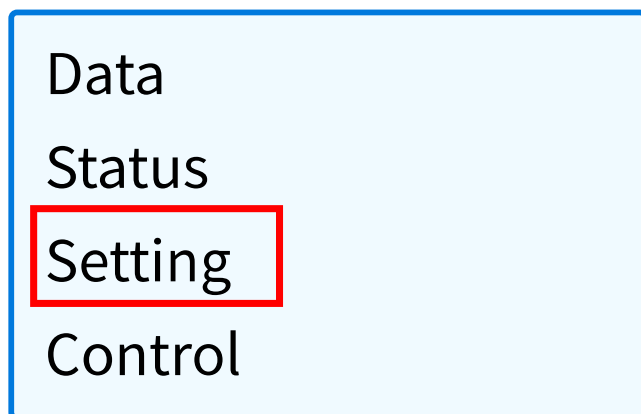


Penetration direction of CT ($P1 \rightarrow P2$) is consistent with the CT polarity ($P1 \rightarrow P2$), CT direction set " $P1 \rightarrow P2$ ".

Kierunek przełożenia CT ($P1 \rightarrow P2$) musi być zgodny z polaryzacją CT ($P1 \rightarrow P2$).
Ustaw kierunek CT na „ $P1 \rightarrow P2$ ”.

Uwaga!

CT direction Kierunek CT



Penetration direction of CT ($P2 \rightarrow P1$) is not consistent with the CT polarity ($P1 \rightarrow P2$), CT direction set " $P2 \rightarrow P1$ "
Specific adjustments should be made according to the actual situation. After installing the equipment, check the parameters and phase to ensure correct compensation

Kierunek przełożenia CT ($P2 \rightarrow P1$) nie jest zgodny z polaryzacją CT ($P1 \rightarrow P2$), dlatego ustaw kierunek CT na „ $P2 \rightarrow P1$ ”.
Należy dokonać odpowiednich korekt w zależności od rzeczywistej sytuacji.

Po zainstalowaniu urządzenia sprawdź parametry oraz fazy, aby upewnić się, że kompensacja działa prawidłowo.

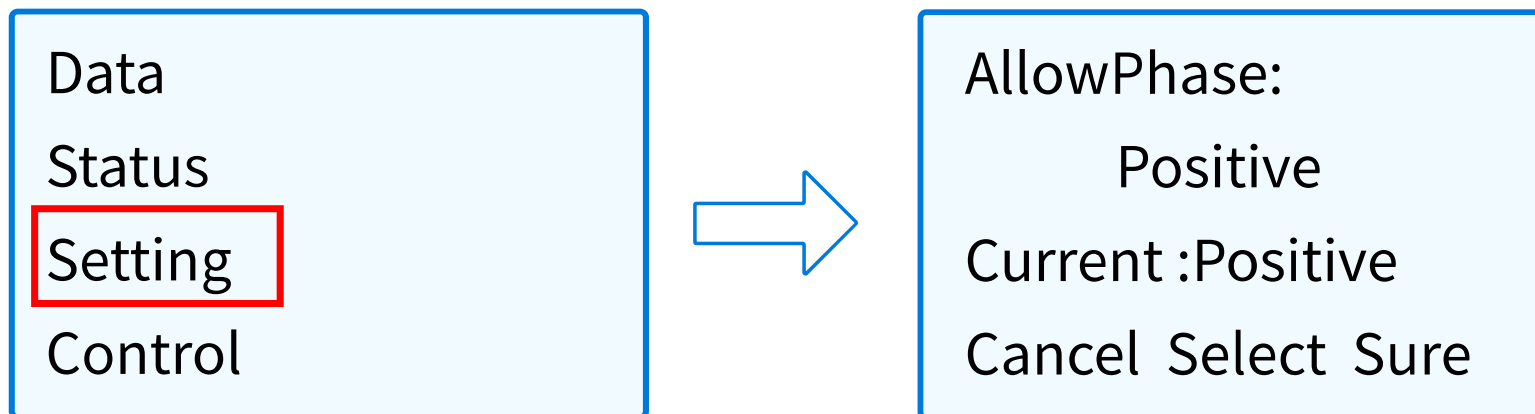
Gdy polaryzacja CT jest podłączona $P1 \rightarrow P2$, ustawienie powinno być $P1 \rightarrow P2$.

Gdy polaryzacja CT jest podłączona $P2 \rightarrow P1$, ustawienie powinno być $P2 \rightarrow P1$.

Upewnij się, że ustawienie odpowiada fizycznemu podłączeniu polaryzacji CT.

Alarm Deal

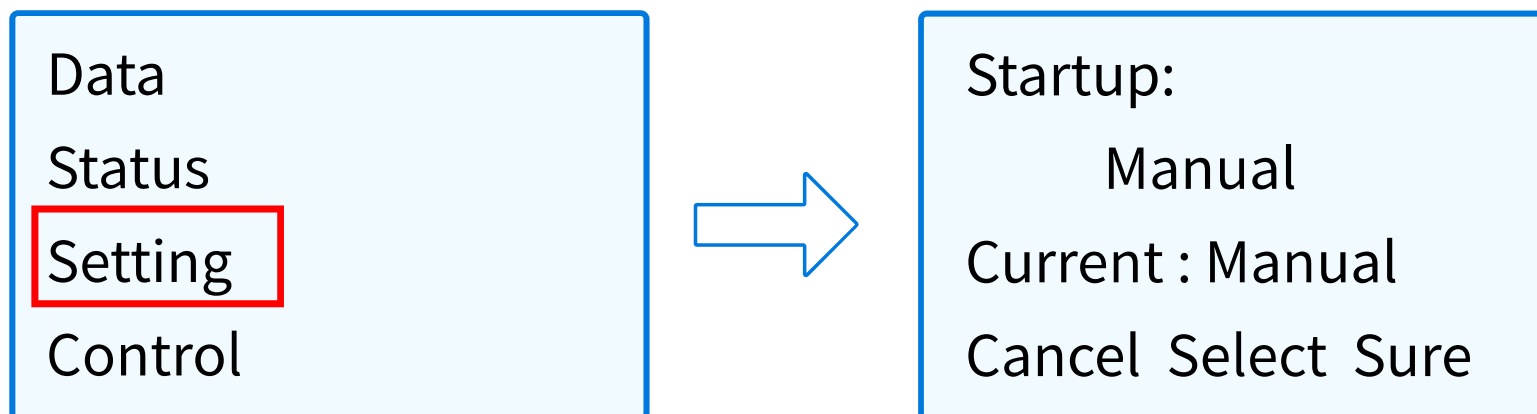
Obsługa alarmu



If turn on SVG ,30s later alarm ,The voltage phase sequence is reversed- please change positive to negative.

Jeśli po włączeniu SVG, po 30 s pojawi się alarm, to kolejność faz napięcia jest odwrócona – proszę zmienić ustawienie z pozytywnego na negatywne.

Set Auto Start Ustaw Auto Start

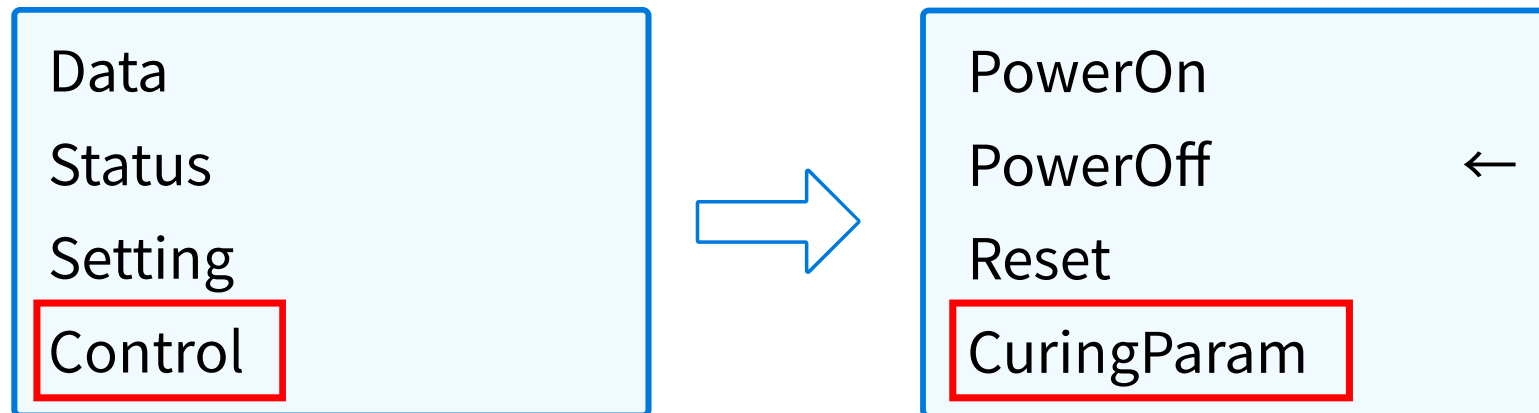


If there are no other issues, set auto start so that it will run automatically after next powered on. Otherwise, it will start manually.

Jeśli nie występują inne problemy, ustaw Auto Start, aby urządzenie uruchamiało się automatycznie po kolejnym włączeniu zasilania. W przeciwnym razie należy je uruchomić ręcznie.

Save setting paragram

Zapisywanie ustawienia parametrów

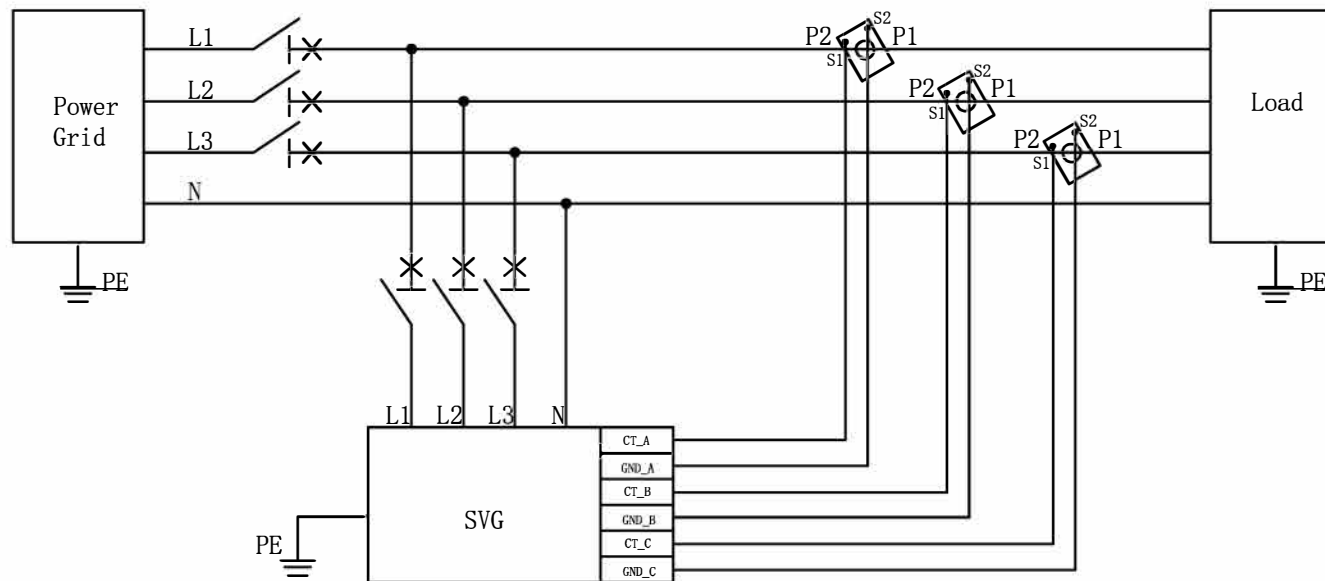


After finish parameter setting. Control –Curing Param.

Po zakończeniu ustawiania parametrów: Sterowanie → Zatwierdź parametry

On site parameter verification and exception handling process

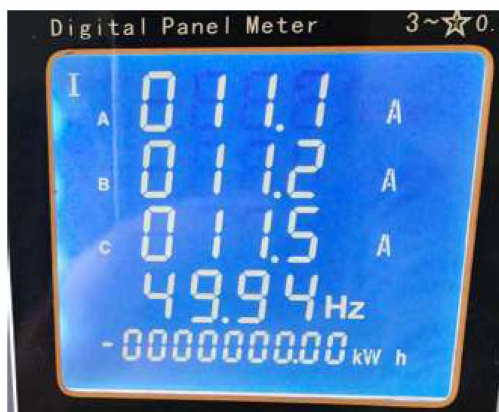
Proces weryfikacji parametrów na miejscu instalacji oraz obsługa wyjątków, gdy wartości pomiarowe są nieprawidłowe



SVG Wiring Diagram
Schemat podłączenia SVG

Current values verification

Weryfikacja wartości prądu



GridCurRMS:

L1: 11.2 A

L2: 11.2 A

L3: 11.4 A

Po zakończeniu ustawień parametrów i ich zapisaniu – włącz moduł.

- Jeśli dostępne są przyrządy pomiarowe na miejscu, bezpośrednio porównaj wartość prądu pokazywaną przez urządzenie z wartością wskazywaną przez miernik, aby potwierdzić ich zgodność.
- Jeśli nie ma przyrządów pomiarowych, zmierz prąd po stronie wtórnej przekładnika CT, pomnóż go przez przekładnię CT, aby obliczyć prąd pierwotny, a następnie porównaj z wartością pokazywaną przez urządzenie.

Power factor verification

Weryfikacja współczynnika mocy



GridPWRFactor:

L1: 0.42

L2: 0.41

L3: 0.34

1. Porównaj wartości współczynnika mocy wyświetlane przez urządzenie z wartościami z przyrządów pomiarowych, zwracając uwagę na zgodność znaków (indukcyjny/pojemnościowy).
2. Obsługa wyjątków (jeśli symbole PF wszystkich trzech faz są błędne):

Krok 1: Sprawdź okablowanie napięciowe, aby potwierdzić, że wszystkie trzy fazy są poprawnie podłączone.

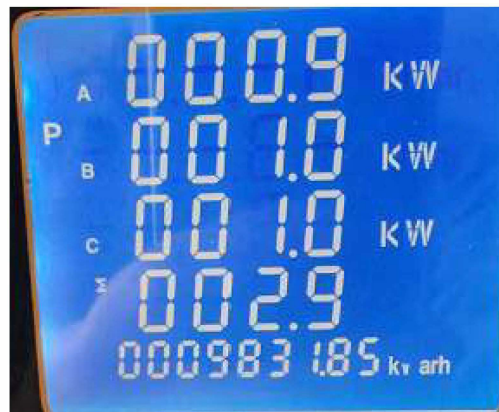
Krok 2: Jeśli okablowanie napięciowe jest poprawne, możliwe są dwa błędy związane z CT:

(1) Błędna polaryzacja — zamień fizycznie S1 i S2 po stronie wtórnej CT.

(2) Błędny kierunek — zamień fizycznie P1 i P2 po stronie pierwotnej CT.

Active power verification

Weryfikacja mocy czynnej



GridActPWR:

L1: 0.9 kW

L2: 1.0 kW

L3: 1.0 kW

1. **Ocena normalna:** W warunkach braku podłączenia źródeł energii odnawialnej (np. PV) oraz braku przepływu prądu wstecznego, moc czynna we wszystkich trzech fazach **powinna być dodatnia.**

2. **Obsługa nieprawidłowości** (gdy moc czynna w którejś fazie jest ujemna):

-Zweryfikuj, czy napięcie fazowe i prąd fazowy są poprawnie ze sobą skojarzone (czyli czy ta sama faza napięcia odpowiada tej samej fazie prądu).

Jeśli przyporządkowanie faz jest prawidłowe, sprawdź, czy polaryzacja przewodów S1 i S2 na stronie wtórnej przekładnika prądowego (CT) dla danej fazy nie została odwrócona.

Reactive power verification

Weryfikacja mocy biernej



GridReactPWR:

L1: 2.4 kVar

L2: 2.3 kVar

L3: 2.4 kVar

1. Określanie typu mocy biernej:

-Moc bierna dodatnia: oznacza moc bierną indukcyjną, typowo występującą przy obciążeniach silnikowych; wymaga kompensacji mocy biernej.

-Moc bierna ujemna: oznacza moc bierną pojemnościową, często spotykaną przy obciążeniach takich jak oświetlenie LED oraz zasilacze impulsowe.

2. Ocena doświadczalna: Jeśli symbole (znaki) mocy biernej między trzema fazami są niespójne, uznaje się to za nieprawidłowe okablowanie. Należy ponownie sprawdzić okablowanie napięciowe, obwody prądowe oraz polaryzację przekładników prądowych (CT).

Core requirements

Wymagania podstawowe

Dane testowe modułu muszą być w pełni zgodne z rzeczywistymi danymi pracy na obiekcie, aby zapewnić dokładność pomiarów i niezawodność działania urządzenia.